



Szalóki István

Abszolvált doktorandusz,
NAV szakértő

Debreceni Egyetem

Marton Géza ÁJ Doktori Iskola

Témavezető: Dr. Árva Zsuzsanna

— A képviselő választás szabadságának — értelmezése és felelőssége a digitális — adóigazgatási térben

Érintett témák az előadásban

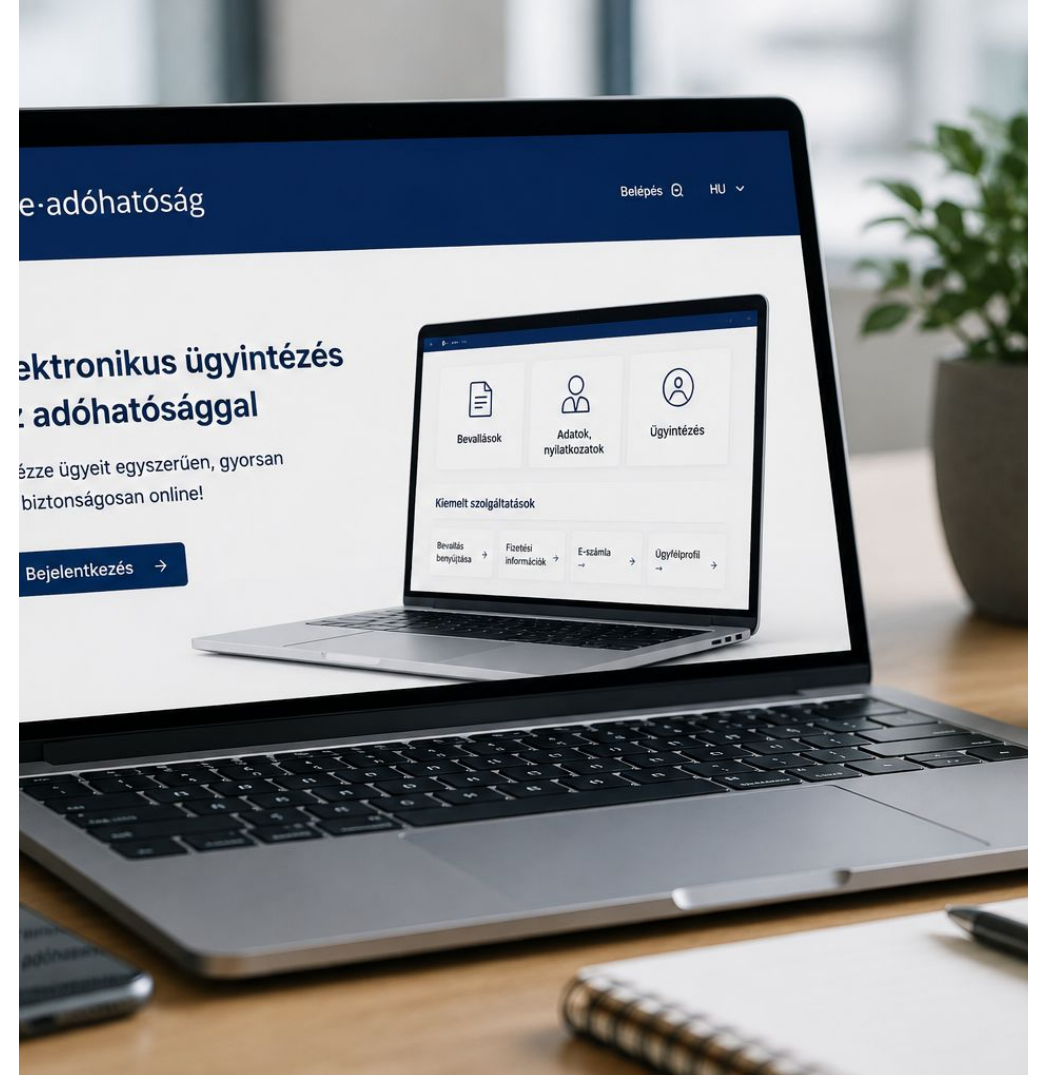
1. Képviselet megítélése és bejelentése
2. Elektronikus kapcsolattartás fontossága
3. Céghely vélelem és megdöntése
4. Adózó és meghatalmazott szerepe
5. Meghatalmazott hozzáférése és meghatalmazás ellenőrzése

Miért fontos a képviselő az adózásban az adóhatóság szemszögéből?

A képviselő az adóigazgatási eljárás során az adózó meghatalmazottjaként jár el.

Tevékenységet az adóhatóság például:

- Az adózó nyilatkozatának és
- Az adózó eljárásának tekinteti,
- Az adózó ügyében megkeresheti, valamint
- A képviselő mulasztását az adózó mulasztásának tekintheti.



Mi az adózó teendője, ha meghatalmaz valakit?

- A hatályos eljárásjogi szabályok alapján az **állandó vagy bizonyos ügytípusokban eljáró eseti meghatalmazottját** az adózónak be kell jelentenie az adóhatósághoz.
- A bejelentésre az adózónak az **UJEGYKE** nyomtatványt vagy azzal egyenértékű ONYA szolgáltatást kell alkalmaznia.
- Ha a **bejelentés sikeres, akkor** ezt követően az **adóhatóság általános jelleggel vagy az adott ügykörben elsődlegesen a képviselővel kommunikál, tart kapcsolatot.**



Hogyan kommunikál a NAV az adózókkal a digitális térben?

- Az elektronikus kapcsolattartási képesség a digitális átalakulás „alapköve”
- Az elektronikus kapcsolattartási kötelezettség valamint az elektronikus eljárás választása – Air. 36. § (2018.)

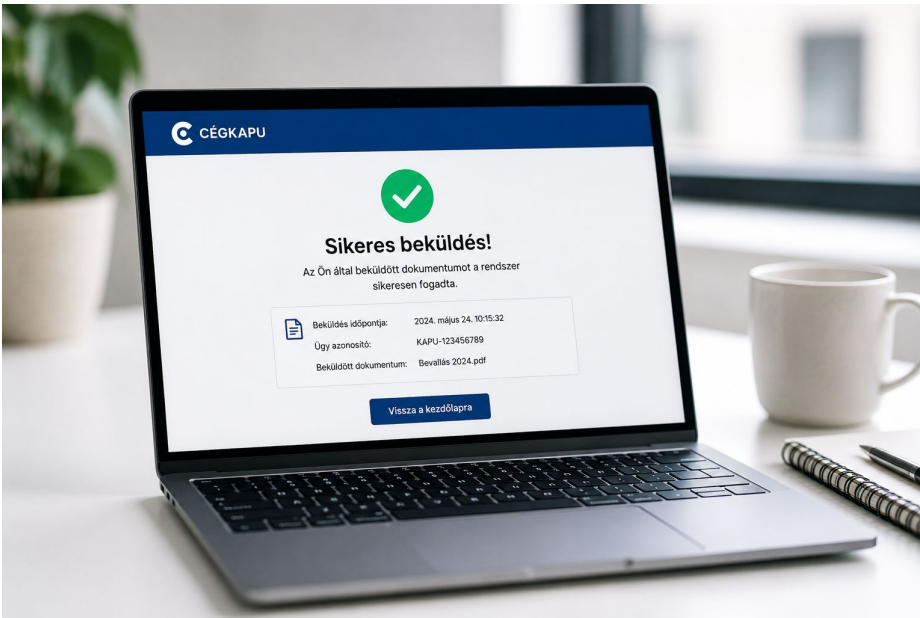
Dáptv. Alapján hivatalos, elektronikus tárhelyek adózói típusonként:

- Magánszemélyekkel, egyéni vállalkozókkal – KÜNY tárhely, Személyes tárhely
- Gazdasági társaságok, - Cégek kapu
- Költségvetési szervekkel, állami vállalatokkal – Hivatali tárhely

Adóhatóság és ügyfelek elektronikus kapcsolattartása:

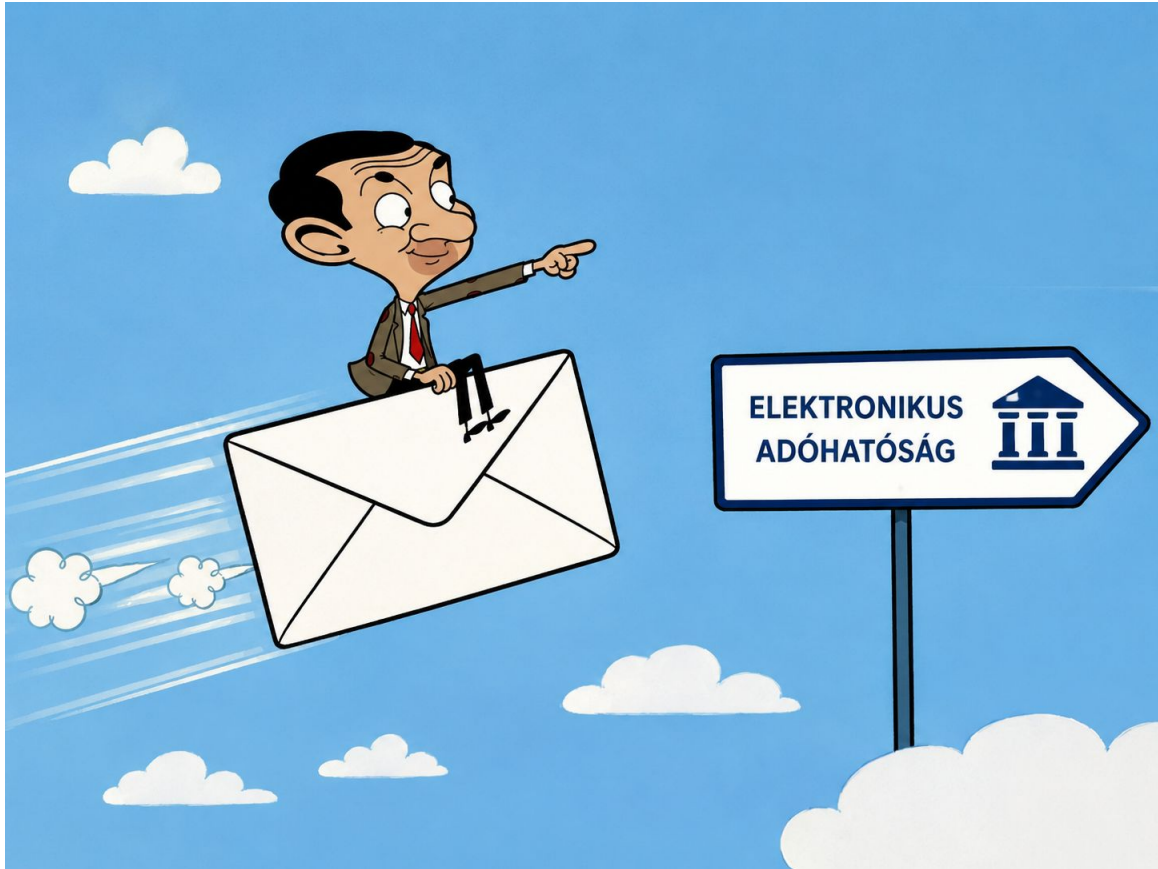


A cégkapuhoz kik férhetnek hozzá?



- Elsődlegesen a **törvényes képviselő(k)**, mint **elsődleges felhasználók**.
- Továbbá az **elsődleges felhasználók által meghatalmazott személyek**, akiknek jogosultságot osztanak ki a cégkapuhoz. Ők az ún. **Másodlagos felhasználók**.
- Végül a cégkapu harmadik fél által bejelentett szoftverekben is regisztrálhatók, akik adott esetben ún. **Technikai felhasználóként** jelenik meg. (Hozzáférési token / API kulcs)

Cégkaput használó személy eljárásjogi szerepének értelmezése az adóhatóság szemszögéből



A Cégkapu használója az adóhatóság szemszögéből nem meghatalmazott, nem képviselő, ugyanakkor a Cégkapuról küldés és fogadás során jogosult személyként jár el.

Cégkaput használó ≠ NAV előtti meghatalmazott

Mi a szerepe a cégkapu vélelemnek a digitális térben?



- A cégkapu vélelem egy **törvényi vélelem**
- A cégkapu használatára köteles adózók **adminisztrációs terheit csökkenti.**
- Ha a **cégkapuról** érkezik egy kérelem, nyomtatvány, bevallás, akkor **azt a cégtől származó dokumentumként fogadja el** az adóhatóság.
- Ha a **cégkapura** kézbesít elektronikusan az adóhatóság és ott a küldeményt megnyitják, akkor **az elektronikus iratot közöltnek kell tekinteni.**
- **A vélelem megdönthető.**

Mikor dönthető meg a vélelem?

Ha az adóhatóság számára egyértelmű, hogy a beadványt, kérelmet, vagy nyomtatványt nem jogosult személy adta be a Cégkapun.



Mikor tudja a NAV, hogy nem rendelkezik a cégkaput használó eljárási jogosultsággal?

- Ez egyrészt látszik a **FEDOR hitelesítés adataiból**, ha a dokumentumot ellátták ilyennel.
- A NAV jogosult arra, hogy megkapja a **cégkaput használó természetes személy azonosítására szolgáló elektronikus adatokat** is, így azok ellenőrizhetők az **Egységes Képviselési Nyilvántartásban**.
- Speciális esetben: **törvényes képviselő elhunyt, nincs meghatalmazott, de valaki az elhalálozást követően használta a cégkaput.**



Az adózó szerepe a NAV előtti meghatalmazás folyamatában

- A képviselő szabad megválasztása az ügyfél felelőssége, nemcsak lehetősége.
- A „jó” meghatalmazott „aranyat ér”, de a „rossz” meghatalmazott „átok” is lehet például zugkönyvelők esete.
- A meghatalmazás bejelentése az adóhatóság előtt kötelesség, de garancia is.
- Ha a meghatalmazott be van jelentve, akkor adózói részről lehetőség van pénzügyi felelősségre és hatósági oldalról büntetőjogi felelősségre vonásra is adott esetben.
- A képviselet annak kijelentéséig (lezárásáig) terjed.



Miért volt veszélyes a „sima” Ügyfélkapu?

- Az adóhatóság előtt elektronikusan eljáró és azonosított személy identitása hitelesítés után az adózóénak felelt, vagy felel meg.
- A kétlépcsős hitelesítés biztonságot ad.
- 2025. január 16-ig a „sima” Ügyfélkapuval (felhasználónév és jelszó) megadásával a rosszhiszemű meghatalmazottak visszaéltek. Ezek a személyek évekig úgy jártak el az adóhatóság előtt, mintha az adózók lennének.





NAV előtt meghatalmazott képviselők szerepe az elektronikus adóigazgatásban

Képviselők szerepe az adóhatóság előtti eljárásokban:

- Adózó képviselete,
- Az adózó eljárási jogainak érvényesítése
- Adókötelezettségek teljesítése a törvényi határidőben, valamint
- Az adózó tájékoztatása az egyes bevallások, nyilatkozatok és eljárások folyamatáról, szükséges teendőkről pl.: adófizetési kötelezettségről.

Mihez férhetnek hozzá a NAV-hoz bejelentett képviselők?



- **Állandó és teljeskörű meghatalmazás** esetén szinte mindenhez.
- **Meghatározott ügykörre adott meghatalmazás** esetén csak a kapcsolódó adatokhoz, szolgáltatásokhoz.
- A **NAV szolgáltatásai elsősorban elektronikus azonosítás útján érhetőek el.** Az azonosított felhasználó a NAV nyilvántartási adataihoz hozzáférhet és eljárásokat kezdeményezhet.
- *Például az Online Nyomtatványkitöltő Alkalmazás jelenleg már több mint 106 szolgáltatás esetében biztosít bejelentés, bevallási és nyilatkozattételi lehetőséget és ez idén jelentősen bővül.*

Hogyan látja a meghatalmazott képviseltjeit az egyes adóhatósági platformokon?

- **Online Nyomtatványkitöltő Alkalmazásban** a „Képviseltek” menüpontban jelennek meg és választhatók ki:

- Természetes személy
- Adószámos magánszemély
- Egyéni Vállalkozó
- Társaság

- **NAV Ügyfélportálon** a „Profil” menüpontban látszanak és kiválaszthatók (*Magánszemély vagy Társaság*), emellett lekérdezhetők a **Képviseltek** menüpontban:

- eÁFA rendszer és Online Számlázó esetében **először a NAV Felhasználókezelőben** egy listából választhatja ki az érintetteket név és adóazonosító szám alapján. eÁFA esetében is jelentősége van az elsődleges és másodlagos, valamint technikai felhasználóknak.

Online platformok a Nemzeti Adó- és Vámhivatalnál:



Hogyan ellenőrizhetők az adóhatóság előtti meghatalmazások?



- A NAV Ügyfélportálon lehetőség van az érvényes meghatalmazások és meghatalmazók lekérdezésére.
- Jelenleg az illetékes szakterület átvilágítja azt is, hogy az egyes meghatalmazottak mit láthatnak vagy adott esetben nem láthatnak egymás munkájából.
- A NAV ellenőrzi a beküldő személyét és eljárási jogosultságát automatikusan.

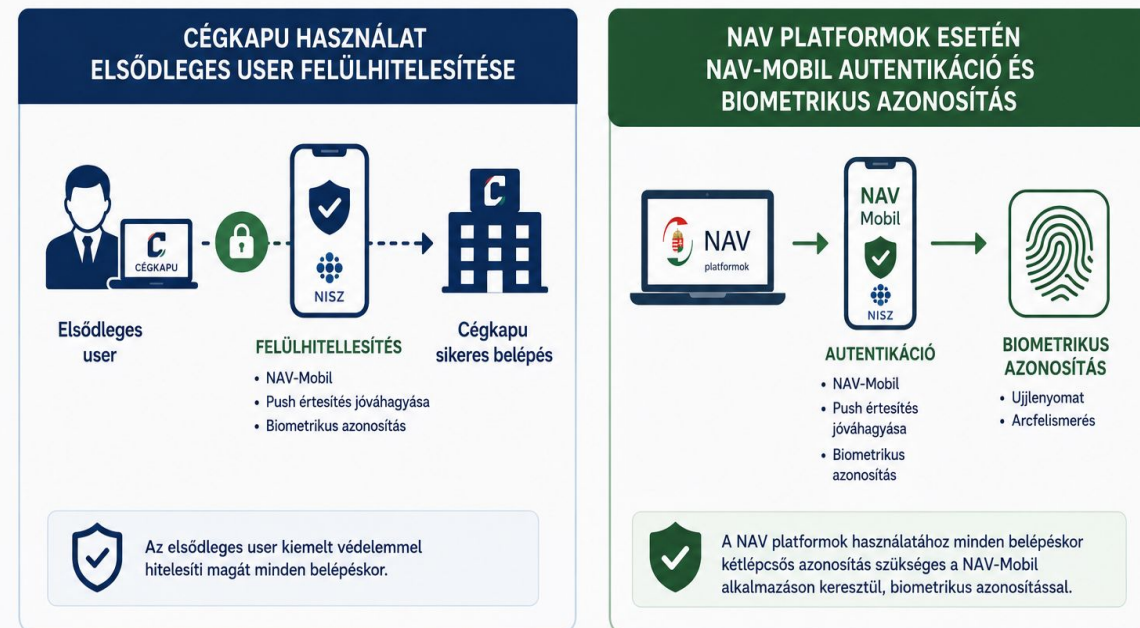
Milyen lehetőségek lehetnek az elektronikus azonosítás által jelenleg is kínált visszaélések elkerülésére?

□ Az elektronikus azonosítás, vagy akár a Cégkapu használat során lehetőség lenne biometrikus felülhitelesítés, valamint az adóhatósági eljárás során NAV-Mobil applikációs megerősítés bevezetésére.

□ A Cégkapu használat során ennek lényege lenne, hogy a törvényes képviselő a beküldésre váró dokumentumot a beküldési folyamatban megtekinthetné, felülhitelesíthetné vagy adott esetben a beküldés folyamatát megszakíthatná.

□ A NAV platformokra történő bejelentkezés a NAV-Mobil segítségével adózói eszközregisztrációt követően akár biometrikus azonosítással, akár konkrét jóváhagyással megerősíthető vagy megszakítható lenne.

Elektronikus azonosítással kapcsolatos visszaélések elkerülése





Fontosabb irányadó eljárási szabályok

Képviselőre általános jelleggel az adóigazgatási eljárás során:

- Az adóigazgatási rendtartásról szóló 2017. évi CLI. törvény 14-20. §

Cégkapu vélelmet:

- a Dáptv. Végrehajtási rendelete 47. §-a tartalmazza

**Köszönöm a megtisztelő
figyelmüket!**